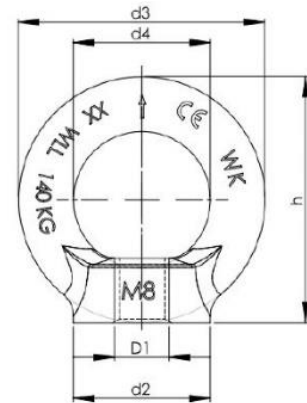


## Øyemutter DIN 582



### Lagerprogram:

Ubehandlet: M12 - M64

Elektrolytisk forsinket: M6 - M27

Varmforsinket: M6 - M36

Syrefast (A4): M6 - M30

Andre dimensjoner på forespørsel

### Teknisk informasjon:

Mutteren er produsert i smidd stål, og leveres med ubehandlet, elektrolytisk forsinket eller varmforsinket overflate. Rustfritt materiale (A4) er også tilgjengelig. Korrekt montasje er en forutsetning for at oppgitt kapasitet skal oppnås. Produktene er merket med kapasitet (WLL), produsent, CE-merking, og gjengedimensjon. Mutter har en sikkerhetsfaktor på 4 men er ikke sertifisert som løfteredskap iht Maskindirektivet 2006/42/EC.

Gjenge d1	d2 (mm)	d3 (mm)	d4 (mm)	h (mm)	Ringtykkelse (mm)	Kapasitet rett strekk tonn*	Redusert kapasitet tonn**
M6	20	36	20	36	8	0,07	0,05
M8	20	36	20	36	8	0,14	0,10
M10	25	45	25	45	10	0,23	0,17
M12	30	54	30	53	12	0,34	0,24
M16	35	63	35	62	14	0,70	0,50
M20	40	72	40	71	16	1,20	0,86
M24	50	90	50	90	20	1,80	1,29
M30	65	108	60	109	24	3,20	2,30
M33	75	126	70	128	28	3,20	2,30
M36	75	126	70	128	28	4,60	3,30
M42	85	144	80	147	32	6,30	4,50
M48	100	162	90	168	38	8,60	6,10
M56	110	187	100	187	42	11,5	8,30
M64	120	206	110	208	48	16,0	11,0

\* rett strekk, arbeidsvinkel 0°

\*\* kapasitet per mutter ved bruk av to muttere og arbeidsvinkel 45°

### Montasjeveiledning:

Anleggsflaten på mutteren skal skrues helt ned til underlagets anleggsflate. Underlaget må ha tilstrekkelig styrke. Kapasiteter i tabell er per mutter, og gjelder for rett strekk. Ved vinkelbelastning må det benyttes to muttere, kapasiteten reduseres i henhold til tabell. Ved bruk av to øyemuttere skal montasje utføres i samme nivå. Maksimal arbeidsvinkel 45°.

### Vedlikehold og begrensninger for bruk:

Mutteren skal rengjøres og kontrolleres for synlige skader før bruk. Redskap som er skadet eller utsatt for sterk varme må ikke brukes. Produktet kan brukes innenfor -20°C til +200°C uten reduksjon av kapasitet. Oppbevaring eller bruk i sterkt korrosive miljøer er ikke tillatt.