

# Wireløft med gjenge



**Bruksanvisning**

# Våre produkter innenfor området BYGGETEKNIKK

## TJENESTER

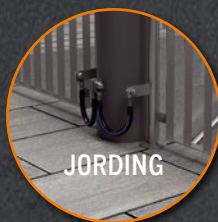
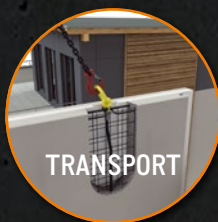
- » På plass undersøkelser -> Vi sikrer at dine krav blir nøyaktig fanget opp i vår planlegging
- » Sertifikater -> For din sikkerhet og dokumentasjon.
- » Opplæring -> Kunnskapen til deres ansatte innen planlegging og produksjon blir utvidet av våre eksperter på stedet, online eller gjennom webinarer.
- » Planleggingsverktøy -> Aktuell dimensjoneringsprogramvare, planleggingsdokumenter, CAD-data og mer er tilgjengelig til enhver tid under [www.philipp-gruppe.de](http://www.philipp-gruppe.de).

## HØYE KRAV TIL PRODUKTETS SIKKERHET OG PRAKTISK BRUK

- » Nært samarbeid med anerkjente testinstitusjoner og, om nødvendig, godkjenning av våre løsninger.

## TEKNISK FAGAVDELING

- » Vårt ekspertteam støtter deg når som helst i planleggingsfasen med detaljerte planforslag.



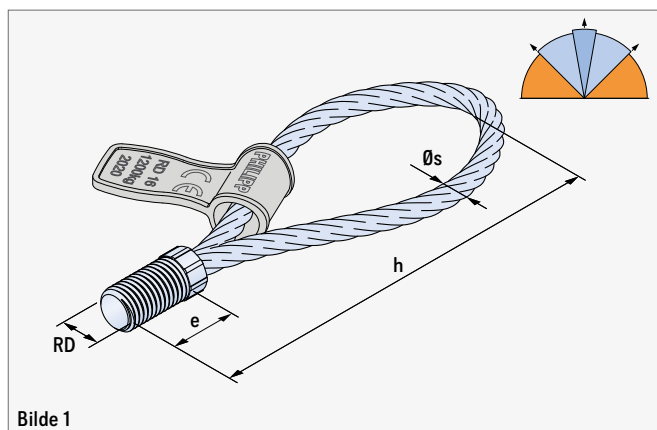
## INNHOLDSFORTEGNELSE

<b>WIRELØFT MED GJENGE</b>	Side	<b>4</b>
Materiale	Side	4
Merking	Side	4
<b>BRUK</b>	Side	<b>5</b>
<b>SIKKERHET / TEST</b>	Side	<b>6</b>
Sikkerhetsanvisninger	Side	6
Avhendingsklarhet og testtjeneste	Side	6

# Wireløft med gjenge

## WIRELØFT MED GJENGE

Wireløft med gjenge er en del av sytemet PHILIPP løfteanker-systemer og er i samsvar med kravene i VDI/BV-BS „Løfteanker og løfteankersystemer for Betongelementer“ (VDI/BV-BS 6205). Bruken av produktet skal være i samsvar med denne bruksanvisningen, monteringsanvisningen for den innstøpte delen, samt den generelle bruksanvisningen. Wireløft med gjenge er kun tillatt for rett strekk og skråløft inntil 45°.



Bilde 1

TABELL 1: TILLATTE LASTER OG DIMENSJONER

Artikkelnr.	Type	Till. F 0°- 45° (kN)	M	Dimensjoner			Vekt (kg/Stk.)	
				Øs (mm)	h (mm)	e (mm)		
69M12		M 12	5,0	12	6	155	22	0,06
69M16		M 16	12,0	16	8	165	27	0,13
69M20		M 20	20,0	20	10	215	35	0,26
69M24		M 24	25,0	24	12	255	44	0,46
69M30		M 30	40,0	30	15	300	55	0,88
69M36		M 36	63,0	36	18	360	66	1,45
69M42		M 42	80,0	42	21	425	75	2,16
69M52		M 52	125,0	52	26	530	95	4,50

- Vekten av 1 tonn tilsvarer 10,0 kN.

## MATERIALE

Wireløft leveres i galvanisert utførelse. Den gjengede delen er laget av elforsinket stål.



## SAMSVARERKLÆRING

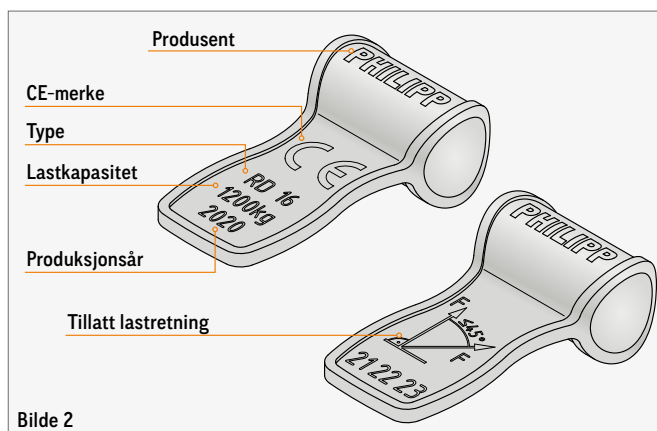
EU samsvarserklæringen (DoC) på løftewire er tilgjengelig på forespørsel, eller kan lastes ned på [www.philipp-gruppe.de](http://www.philipp-gruppe.de)



## MERKING

Wireløft med gjenge leveres med en fargekodet plastbrikke. Denne brikken inneholder følgende informasjon (se bilde 2):

- » Produsent (PHILIPP)
- » CE-merke
- » Type (System / Lastklasse)
- » Maksimalt tillatt last (for eksempel 1200 kg)
- » Produksjonsår
- » Illustrasjon som viser tillatt lastretning



Bilde 2



## ANVENDELSE

### ANVENDELSE

Wireløft med gjenge er et løfteredskap som er utstyrt med en rundgjenge (metrisk stigning) eller en metrisk gjenge. Gjengen må skrues inn i den innstøpte delen med håndkraft.



### SIKRE MOT UTSKRUIING

Når du bruker bare et wireløft med gjenge for løfting av prefabrikkerte deler, må du sørge for at wireløft er sikret mot utskruing.

Følgende må vurderes ved bruk:

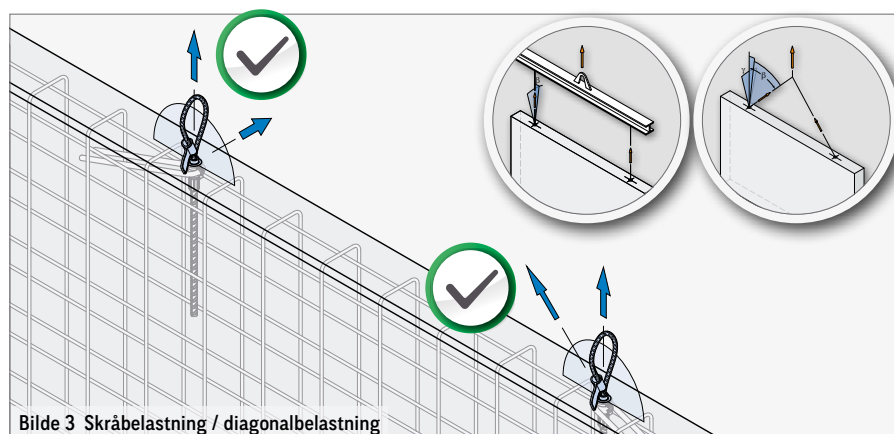
- » Tverrbelastning på wiren er ikke tillatt!
- » Gjengen må være skrudd helt inn!
- » Urenheter i gjengene, både i løftewiren og i den innstøpte delen, må fjernes!
- » Vær oppmerksom på kriteriene for kassering
- » Syrer, baser og andre aggressive stoffer må ikke komme i kontakt med løftewiren!

Løftewire med gjenger er kun tillatt benyttet ved strekklast og skjærlast inntil 45°. Bruk til ikke tillatte lastretninger fører til skade på wire og wireklemme. Ved løftsituasjoner som gir skjærlast / tverrbelastninger, anbefales bruk av Lifting Loop Plus, Wirbelstar eller Lifty.



### KOMBINASJONSMULIGHETER

Når du kombinerer wireløft med gjenger med PHILIPP utsparring, må du ta hensyn til produktoversikten for kombinasjonsmuligheter



Bilde 3 Skråbelastning / diagonalbelastning



Bilde 3a

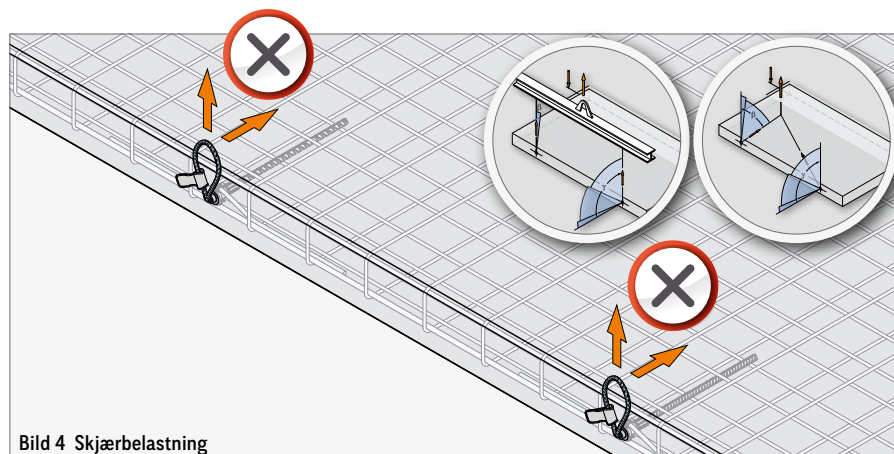
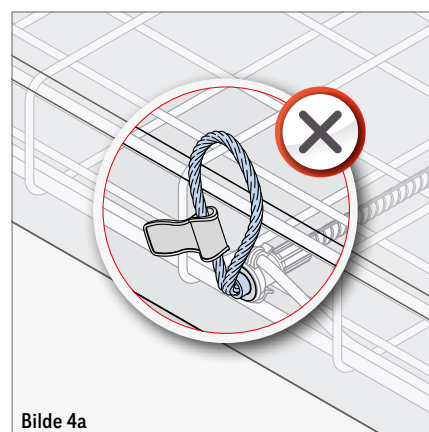


Bild 4 Skjærbelastning



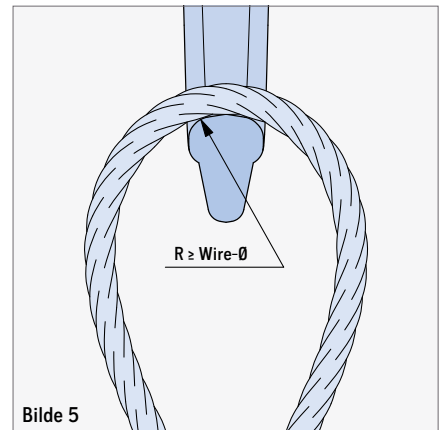
Bilde 4a

## SIKKERHET / TESTING

### SIKKERHETSINSTRUKSJONER

Wireløft med gjenger anses som løfteutstyr og må derfor i samsvar med bestemmelsene i DGUV-regel 100-500, kapittel 2.8, avsnitt 3.15.4, kontrolleres årlig. Denne kontrollen skal utføres av en kvalifisert person og faller inn under ansvaret til arbeidsgiveren. Avhengig av bruksforholdene til wireløftet, kan tester være nødvendige med kortere intervaller enn ett år. Dette gjelder for eksempel ved spesielt hyppig bruk, økt slitasje, korrosjon eller eksponering for varme.

Generelt skal gjeldende forskrifter for ulykkesforebygging følges. Riktig krokstørrelse og -form må tas i betraktning, da dette kan forlenge levetiden.



Bilde 5

#### AVRUNDINGSRADIUS

Avrundingsradien til løftekroken må være minst lik diameteren til wireløft (se bilde 5). Bruk av for små, for store eller skarpe løftekroker fører til tidlig kassering.

Hvis wireløft med gjenger utsettes for ekstraordinære belastninger (for eksempel som følge av en skadehendelse), må det utføres en ekstraordinær inspeksjon av en kvalifisert person. Kontrollen utføres i henhold til kriteriene som er oppført under avsnitt "Klar for kassering og testtjeneste".

### KRITERIER FOR KASSERING OG TESTTJENESTE

Kriterier for kassering til wireløft med gjenger følger bestemmelsene i DGUV-regel 100-500, kapittel 2.8 avsnitt 3.15.4.

Før inspeksjon skal wireløft rengjøres. Ved inspeksjon skal følgende kriterier tas i betraktning. Hvis det er én eneste samsvarende faktor fra de nedenfor nevnte punktene, må wireløftet ikke lenger brukes.

- » Brudd i tråden
- » Knekker og bulker
- » Løsning av ytterlaget.
- » Klemming i de frie lengdene.
- » Klemming i området der øyet ligger, med mer enn 4 trådbrudd.
- » 4 Trådbrudd på en wirelengde som er 3 ganger wirediameteren.
- » 6 Trådbrudd på en wirelengde som er 6 ganger wirediameteren
- » 16 Trådbrudd på en wirelengde som er 30 ganger wirediameteren
- » Korrosjonsskader
- » Skader eller alvorlig slitasje på wireendeforbindelsen (gjengedelen)
- » Brudd av wireendeforbindelsen (gjengedelen)
- » Forvrengt gjenge
- » Sveis eller andre kraftige varmpåvirkninger.
- » Uttrekking av tauet fra gjengedelen
- » Manglende lastekapasitetsskilt / ulesbar merking
- » Underskridning av tillatte slitasjemål

#### SVEISING

Sveising eller andre kraftige varmpåvirkninger på wireløftene er ikke tillatt.

#### SKADER

Det er ikke tillatt å benytte løfteutstyr som er skadet eller klart for kassering!

TABELL 2: PRØVEMÅL

Lastklasse	$d_{M,min}$ (mm)	
12	11,50	
16	15,45	
20	19,40	
24	23,40	
30	29,40	
36	35,40	
42	41,20	
52	51,20	

#### KRITERIENE FOR KASSERING OG TESTTJENESTE

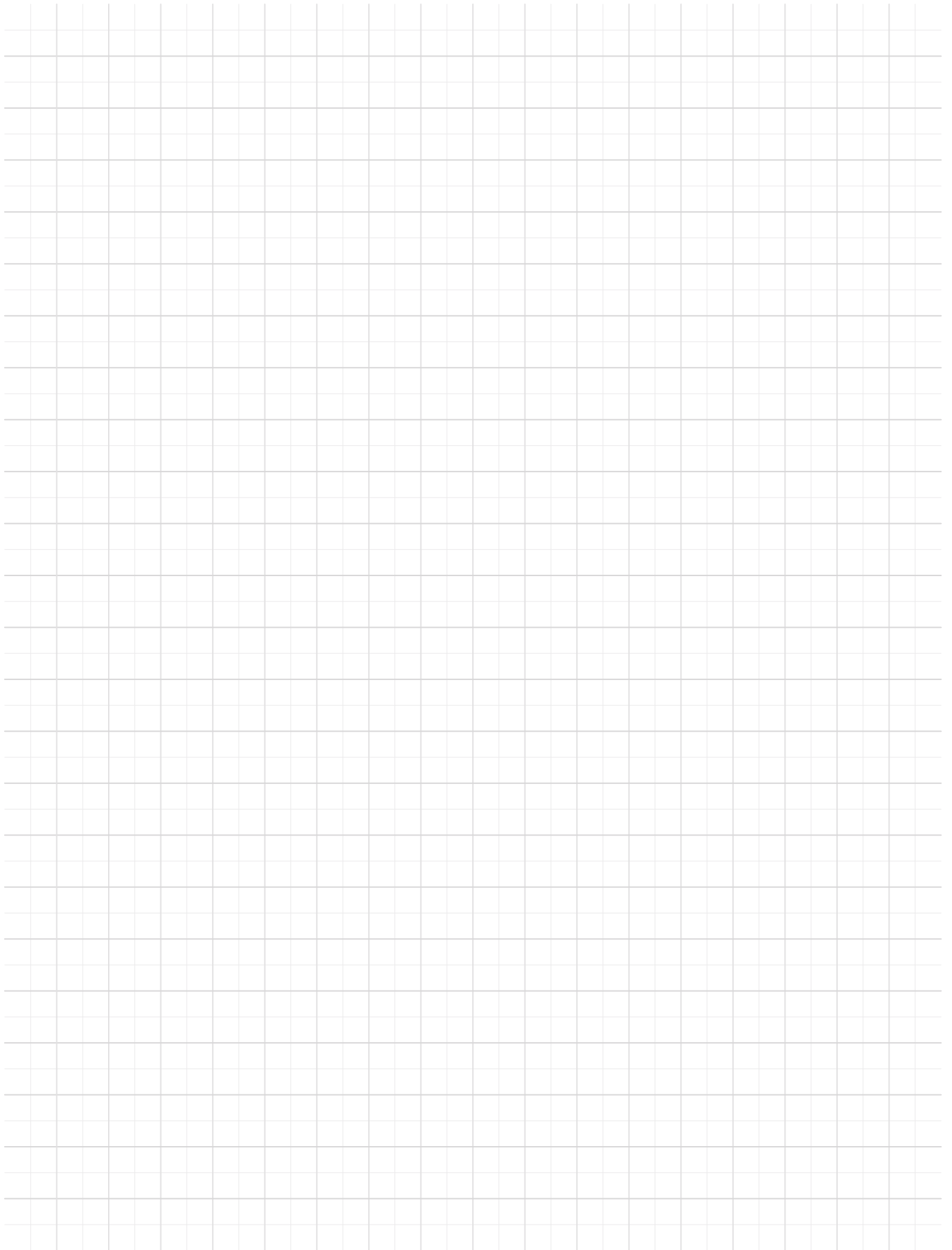
Hvis du ønsker en korrekt og dokumentert inspeksjon, er vår testtjeneste tilgjengelig for deg når som helst på telefonnummeret +49 6021 4027-700.

#### MERKNAD

Ytterlige informasjon om emnet kassering og testtjeneste kan finnes i dokumentet vårt "UVV-Prüfung - Alt på ett blick"



## NOTATER





**PHILIPP GmbH**  
Hovedkvarter

Lilienthalstraße 7-9  
63741 Aschaffenburg

+49 6021 40 27-0

info@philipp-gruppe.de

**PHILIPP GmbH**  
Produksjon og logistikk

Hauptstraße 204  
63814 Mainaschaff

+49 6021 40 27-0

info@philipp-gruppe.de

**PHILIPP GmbH**  
Kontor Coswig

Roßlauer Straße 70  
06869 Coswig/Anhalt

+49 34903 6 94-0

info@philipp-gruppe.de

**PHILIPP GmbH**  
Kontor Neuss

Sperberweg 37  
41468 Neuss

+49 2131 3 59 18-0

info@philipp-gruppe.de



**PHILIPP Vertriebs GmbH**

Pfaffing 36  
5760 Saalfelden / Salzburg

+43 6582 7 04 01

info@philipp-gruppe.at



**Pretec AS**

Kampenemosen 3  
1739 Borgenhaugen, Norway

+47 901 74 292

post@pretec.no



Besøk oss!

[www.philipp-group.de](http://www.philipp-group.de)